

## **SES SEDES: UNA FÀBRICA DE TEIXITS DE SEDA AL BARRI DELS HOSTALETS DE PALMA**

**M. Teresa Canals Aromí**

Museu de l'Estampació de Premià de Mar.

Paraules clau: *indústria, seda, Ciutat de Mallorca a principis del segle XX, gas metà.*

Ses Sedes: A silk fabrics manufacture in Palma (Mallorca).

Summary: *At the Museu de l'Estampació de Premià de Mar are conserved some objects from a silk printing manufacture that was founded at the half of the XIX century. There are original drawings, block-printing, silk heads carts and so on.*

Key words: *industry, silk, Palma (Mallorca) in the beginnings of the XX century, methane gas.*

Els prolegòmens

La conservació de peces que pertanyen al patrimoni històric i industrial dins dels museus engloba tota una quantitat d'objectes de la més variada condició. El cas concret del Museu de l'Estampació de Premià de Mar té la doble vessant de conservar, d'una banda, obres d'interès historicoartístic que han estat estampades seguint els diferents procediments emprats en la indústria tèxtil; és a dir, teixits estampats representatius de totes les èpoques, elaborats a Catalunya, alguns dels quals reproduïen els dissenys de prestigiosos dibuixants i decoradors reconeguts nacionalment i internacionalment. I, d'altra banda, com a component del Museu de la Ciència i de la Tècnica de Catalunya, té, també, algunes de les màquines, l'utilatge i els artefactes que han fet possible i han intervingut en els diferents processos d'estampació. Així, doncs, gràcies a l'estudi d'algunes d'aquestes peces museístiques, es pot seguir l'evolució experimentada dins del sector tèxtil, tant en la part tècnica com científica i la seva implantació a Catalunya.

L'any 1982, la Generalitat de Catalunya va dipositar en el Museu de l'Estampació de Premià de Mar una sèrie de béns (quatre-cents mostraris, quinze mil dibuixos originals, una caldera d'aram per fer els colorants, motlles per estampar a mà, etc.) procedents de la fàbrica Ponsa, SA, que havia tancat les portes aquell mateix any.

A mesura que s'anaren documentant les peces per integrar-les oficialment al patrimoni museístic de Catalunya, es va veure que s'estava davant d'obres artístiques i industrials

força importants i, com a conseqüència, la direcció del Museu va decidir emprendre una recerca a fons d'aquesta empresa, dedicada, és clar, a l'estampació.

Una de les dades necessàries per a la correcta documentació de cada una de les peces del fons del Museu és saber-ne la procedència. Amb motiu de la celebració de la VIII Trobada d'Història de la Ciència i de la Tècnica a l'illa de Mallorca, ens ha semblat d'interès presentar part dels resultats de la investigació sobre la mencionada indústria sedera catalana que ha romàs en actiu durant més de cent anys.<sup>1</sup> L'any 1901 va traslladar una de les seves fàbriques a la ciutat de Palma, fàbrica que va ser coneguda popularment com a Ses Sedes. Aquest fet ens permetrà, també, conèixer la situació de la indústria palmesana en el període indicat.

### Les fàbriques Ponsa

Hem resseguit la saga de les cinc generacions que van crear, desenvolupar i mantenir l'entitat. Durant tot aquest temps, com a conseqüència dels canvis i els traspassos generacionals, va transformar el seu nom mantenint sempre, però, el cognom Ponsa, tal com anirem exposant.

Troblem el primer d'aquesta família, Josep Ponsa i Rius (Manresa, 1816 – Barcelona, 1882), fill d'un teixidor de lli de Sallent, treballant a diferents fàbriques d'estampats de Barcelona, fins que l'any 1859 es va associar i establir al municipi de Sant Martí de Provençals (Barcelona).

Els seus dos fills, Oleguer i Joan Ponsa, van aprendre l'ofici treballant amb ell i adquirint nous coneixements estudiant a l'estranger (Mulhouse i Berlín). Segons consta en acta notarial,<sup>2</sup> el 17 d'octubre de 1879 es va constituir la societat Hijos De José Ponsa, Sdad. Regular Colectiva, amb un capital inicial de cinquanta mil pessetes (que posteriorment s'ampliaria a tres-cents mil pessetes). En establir-se pel seu compte, van apostar per quedar-se i instal·lar-se definitivament a la mateixa zona, als afores de Barcelona, on les indústries estaven ocupant els terrenys agrícoles.

Si bé la seu central de la producció va estar sempre al citat barri barceloní de Sant Martí, on tenien lloc els processos propis del ram de l'aigua —tenyir, estampar i acabar—, en determinades èpoques van tenir, alhora, altres locals per teixir la seda, com ho demostra el fet que ells mateixos s'anunciessin, l'any 1888, com a: «Fabrica de Sederias y Estampados, en Manresa y San Martin de Provencals. De Hijos de Jose Ponsa. Despacho en Barcelona, Calle del Bruch n° 5» (Suñol, 1888). Els últims quinze anys del segle XIX teixien la seda en uns telers «con volante a mano» instal·lats a una nau del carrer de Sant Francesc de Manresa.

Segons la documentació dipositada a l'Arxiu Municipal de Palma (AMP), el 1901 la societat sol·licita permís per construir un edifici destinat a la fabricació de teixits de seda: «[...] Una cuadra con planta baja y un piso donde tengan cabida 20 o más telares, con su motor correspondiente [...] en los terrenos de Son Sunyeret dels Hostalets, cercanias de Palma de Mallorca.»

1. L'estudi complet sobre l'estampació a Catalunya basat en l'empresa Ponsa (1859- 1982) està en premsa, editat pel mateix Museu.

2. Arxiu Històric Comarcal de Manresa, *Contribución industrial tarifa 3º*.

I hom pot assegurar que la resposta afirmativa va ser ràpida, ja que en el mateix any hi ha datats els plànols corresponents a l'alçat del primer edifici, signats per Gaspar Reynés Coll,<sup>3</sup> reconegut mestre d'obres mallorquí i pare de l'arquitecte diocesà Guillem Reynés Font.

En aquells anys, a Palma hi havia poca indústria i la instal·lació d'una fàbrica fou ben acollida (*Els barris de Palma*, 1994):

Inicialment, bona part de la població dels Hostalets es dedicava a l'agricultura, però aviat el sector secundari adquirí importància a causa de les fàbriques que s'establiren a la zona o als seus voltants. Al començament del segle XX s'instal·là prop del barri la fàbrica de teixits Ponsa S.A., coneguda popularment per Ses Sedes. Moltes de les dones dels Hostalets hi anaren a fer feina i va ser una de les causes del creixement del barri.

Igualment hem tingut accés a la correspondència familiar conservada per les hereves de Jaume Ponsa i Ferrer, en la qual hi ha constància que durant els últims anys del segle XIX ja tenien establerta una bona xarxa comercial a l'illa de Mallorca.

La documentació consultada a l'esmentat Arxiu de Palma abasta set expedients datats entre els anys 1901 i 1915; hi ha inclosos diferents plànols de l'edifici, projectes i dibuixos d'instal·lacions mecàniques, factures i rebuts procedents del *Negociado de obras*, etc. Es tracta principalment de sol·licituds de permisos per anar adequant i ampliant la fàbrica, tant en la part arquitectònica en si, com en la del contingut. En certa manera, no només ens permet estudiar, de forma general, la situació de bona part de la indústria palmesana durant els primers anys del segle XX, sinó que també ens permetria fer el seguiment de la formació d'algunes parts de l'Eixample i dels seus carrers (carrer d'Aragó), que travessen l'antic barri dels Hostalets.

És interessant constatar com, durant els anys indicats, la família Ponsa es va veure immersa en els canvis urbanístics i fins i tot va ser protagonista d'accions reivindicatives per evitar (sembla que sense èxit) expropiacions parcials dels seus terrenys. El cas és que si el primer edifici s'havia construït sense tenir en compte el projecte de Bernat Calvet (Seguí Aznar, 1990), per a les ampliacions posteriors fou imprescindible seguir les ordenances municipals en vigor, respectant les alienacions i amplada de les vies públiques, com la que portaria el nom de *carrer d'Aragó* (en substitució de carretera d'Inca).<sup>4</sup>

També caldria recordar que aquell mateix any de 1901 es va instal·lar a Alaró la primera central elèctrica de Mallorca, que va permetre mecanitzar els processos productius, de manera que cada màquina o teler podia disposar del seu propi motor. Ara bé, hom coneix que fou necessari fer servir altres energies fins ben entrada la segona meitat del segle XX. En aquest sentit, els esmentats documents ens proporcionen dades d'interès que testifiquen aquest fet i expliquen les fórmules i solucions a què calia recórrer per obtenir la força motriu, en forma de gas, que accionava els motors que impulsaven els telers.

Transcrivim un fragment de l'informe de l'enginyer municipal de Palma, datat el dia 3 de març de 1902, com a mostra dels processos emprats i sobretot del control a què es-

3. AMP, Fons Històric: FP 1510/10 i FP 1510/14.

4. AMP, LO 13/38.

taven sotmesos per tal d'obtenir els permisos adients. En aquest cas es tractava d'autoritzar la instal·lació d'un «gasógeno sistema [Dawson]»:

[...] Que en vez de emplear el gas del alumbrado, como de ordinario sucede con los motores de esta clase para la carburación del aire y producción de la mezcla exclusiva que es el agente motor, se trata de utilizar en este caso el gas llamado pobre, generado por medio de un gasógeno destilando la antracita, combustible mineral, el más apropiado para ello, el cual después de lavado dicho gas convenientemente en una columna a cock y en un aparato depirador para eliminarle de las substancias que le impurifican para depositarse en un gasómetro con cierre hidráulico y de allí se toma para alimentar el motor.

La instalación de que se trata se ha hecho en condiciones para evitar peligros toda vez que los aparatos y tuberías de comunicación tienen la debida resistencia i llevan, además, todos ellos los cierres hidráulicos convenientes en esta clase de industria y se halla por otra parte, aislada de toda edificación.

Se halla, pues, de la instalación de una industria química para producir el gas de que se ha hecho mérito, con destino exclusivo a la producción de fuerza ya que es impropio para el alumbrado [...].<sup>5</sup>

En referència a aquest aspecte de l'energia, hi ha demandes periòdiques per instal·lar nous motors de gas amb l'objectiu d'augmentar la potència de què disposaven:

Los Hijos de D. José Ponsa solicitan instalar un motor de gas de cuatro caballos de fuerza, en la fábrica de tejidos sita en [...]

[...] los mismos solicitan sustituir el motor de gas antes expresado por otro de trece caballos de fuerza, a fin de dar movimiento a los telares de dicha fábrica.

[...] Los mismos piden permiso para instalar otro motor de gas de 44 caballos de fuerza.

I naturalment, per conduir i repartir l'energia a cada motor, calia instal·lar eixos de transmissió que recorrien tota la fàbrica.

L'any 1904, van canviar el nom inicial de la raó social pel de Ponsa Hermanos, que es va mantenir fins al 1959. En el decurs de tots aquells anys, a més dels inexorables relleus generacionals, van haver de fer front a circumstàncies i interessos personals i familiars. L'any 1953, els dos socis i amos van acordar traslladar el domicili social, de manera oficial, al carrer del Bisbe Massanet núm. 2 de Palma.

Després de superar els importants esdeveniments sociopolítics nacionals i internacionals, van haver d'adaptar-se a les noves aportacions en el camp de la tecnologia —els telers i els sistemes d'estampació. Van introduir els primers telers sense llançadora d'Espanya (procedents de Suïssa), que funcionaven, quan les comandes així ho requerien, les vint-i-quatre hores del dia, repartides en tres torns. Van arribar a tenir-ne cent vint-i-cinc.

5. AMP, FP 1510/14 Negociado de Fomento.

En termes generals, va ser una empresa amb el desenvolupament de la seva fabricació en vertical, és a dir, que ells mateixos portaven a terme la totalitat dels processos productius, i durant molts anys també filaven la seda que anaven a comprar a la zona de Burjassot (València). Fins i tot, en èpoques no gaire llunyanes intentaren la producció de la sericultura (possiblement seguint les indicacions publicades per Louis Pasteur). Cada vegada més sovint, però, la seda venia de la Xina o del Japó a través dels agents establerts a Suïssa.

A la fàbrica de Palma, a més a més dels telers convencionals que van quedar per fer proves i mostres, van posar-hi els de barres telescòpiques. Tenien, també, la secció de preparació que disposava de màquines per debanar, torçar, ordir, bobinar, etc., que deixava el filament a punt per ser teixit i passat després per les repassadores i plegadores.

Àdhuc, a Barcelona, confeccionaven algunes de les peces de vestir que posteriorment es posaven a la venda, sobretot mocadors de coll i fulards, que van ser les peces principals del seu mostrari i per les quals foren més coneguts per tot el territori espanyol, on havien estès una bona xarxa comercial.

Sembla que la separació territorial no va representar cap problema. Des del port de Palma sortien, amb regularitat periòdica, fardells de les empeses en cru cap a Barcelona, i del port de la Ciutat Comtal s'enviaven les instruccions, per escrit, amb dibuixos i mostres de teixit inclosos, del gènere que calia elaborar. Sortosament es conserven prototipus, proves i caps de peça de les diferents qualitats del material, tant de seda natural com d'altres fibres artificials.

Els terrenys de Palma, de 4.500 m<sup>2</sup> de superfície, es van vendre. Les edificacions es van enderrocar l'any 1980. Es tractava de la típica fàbrica que tenia unes grans naus per allotjar els telers i la maquinària indicada. Igualment disposava de les seccions corresponents per a cada ofici necessari per al bon manteniment de la indústria, és a dir, disposava de fusteria, ferreria, foneria, etc. Així com també de menjador i infermeria per als treballadors. Tot plegat repartit en dos pisos, envoltava el gran pati central. En el mateix recinte també s'havien construït casetes on vivien el director de la fàbrica, i a temporades, clients o familiars.

Tal com hem indicat, en el transcurs dels anys es va canviar el nom de l'entitat, però es va mantenir sempre el cognom familiar del fundador: José Ponsa y Cía (1859-1879), Hijos de José Ponsa (1879-1904), Ponsa Hermanos (1904-1960) i Ponsa, SA (1960-1982).

#### Bibliografia i fonts documentals

- FULLANA, P. (coord.) (1994), *Els barris de Palma: Revisió del Pla General d'Ordenació Urbana: actuacions urbanístiques*, Palma de Mallorca, Promomallorca, p.121.
- PUJALTE VILANOVA, F. (1992), «El factor energètic en el proceso de industrialización: una primera aproximación», *Estudis Baleàrics* (IEB), 43, p. 119-137.
- SEGUÍ AZNAR, M. (1990), *Arquitectura contemporánea en Mallorca (1900-1947)*, Palma, UIB, Col·legi Oficial d'Arquitectes de les Balears.
- SUÑOL GIRAL, J. (1888), *Guía y plano de San Martín de Provensals*, Barcelona, Est. tipográfico La Academia.

Per a la realització d'aquest estudi s'han consultat les següents fonts documentals públiques i privades:

- Arxiu Històric Comarcal de Manresa
- Arxiu Històric de Protocols de Barcelona
- Arxiu Municipal de Palma
- Josep Vidal i Reynés
- M. Gràcia Ponsa Figueras
- Registre Mercantil de Palma
- Xavier de Lete i Piza.

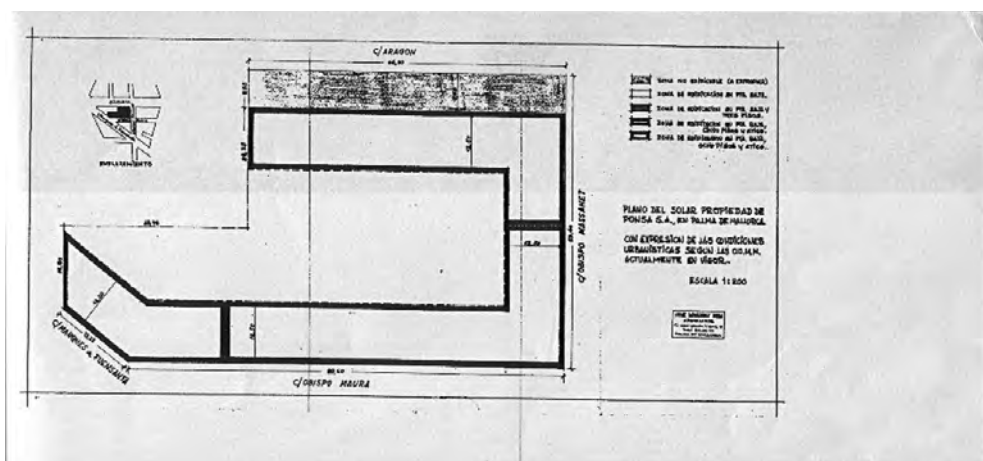


Figura 1. Superfície construïda en els terrenys de 4.500 m<sup>2</sup>.



Figura 2. Detall de les dependències i els tallers de manteniment (fusteria, foneria, etc.), així com la infermeria i el menjador per als treballadors (c. 1950).



Figura 3. Porta principal d'entrada i sortida, amb el pou que presidia el pati. La fàbrica disposava de subministrament d'aigua independent de la resta del barri i es produïa la pròpia electricitat (c. 1950).

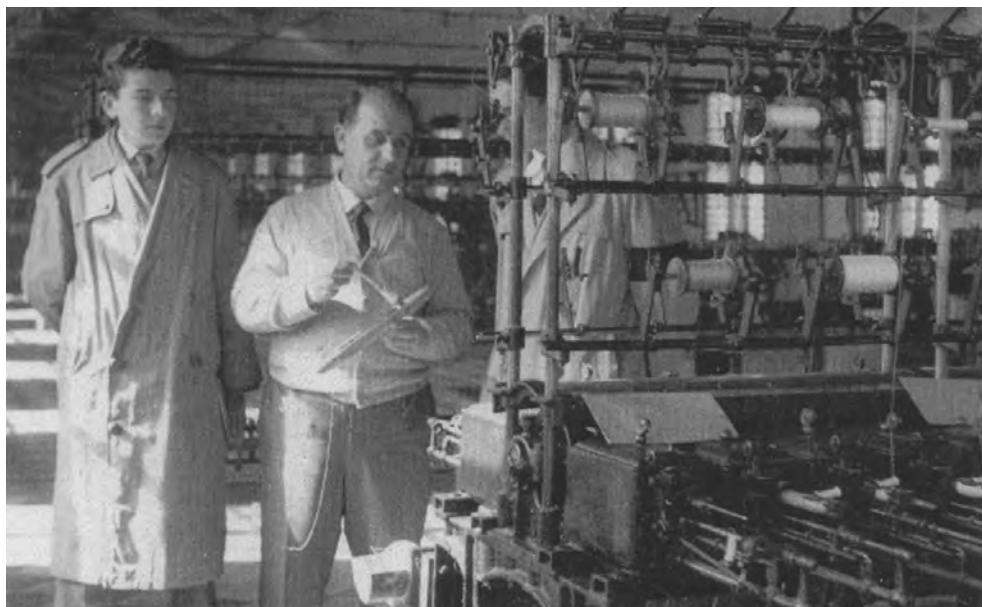


Figura 4. Secció de bitlles. Alumnes de La Salle atenent les explicacions del director de la fàbrica, M. de Lete (c. 1950).